

الباب الأول

المقدمة

أ. خلفية البحث

التواصل هو أحد أهم و أكثر جوانب الحياة البشرية تعقيدا البشر يتأثرون كثيرا بالتواصل الذي يفعلونه مع البشر الآخرين ، سواء كانوا معروفين أو غير معروفين على الإطلاق.¹ التواصل يساعد شخص ما لتلبية احتياجاته الشخصية عندما تشعر بالحزن أو القلق ، تحتاج إلى محادثة مع الآخرين لإعطائك الراحة والصدقة وحتى الدفء. لذا الحاجة للتواصل والتفاعل مع الآخرين. البشر لديهم عدة أسباب لماذا يقومون بالتواصل، بما في ذلك الرسالة التي تصل بشكل صحيح. ويكفل الاتصال الجيد تبادل الأفكار والآراء الصحيحة حتى لا يحدث الارتباك. إذا لم يتم بأحسن التواصل، سيجد الناس صعوبة الفهم. وإذا تركت بدون مراقبة ، ستنشأ المشاكل نتيجة لذلك. وبالإضافة إلى تصحيح الرسالة، هناك سبب آخر هو تعزيز العلاقات مع الآخرين. وبدون التواصل والتفاعل، تصبح جميع العلاقات الإنسانية بلا معنى.

ومن أصعب التعبير عن تعريف الاتصال لأن كلمة الاتصال هي نشاط بشري وقد أصبحت مصطلحا شائعا. التواصل لغة هي المعية. هناك عنصر > معا > بمعنى مشترك في معنى فهم ومعنى غرض أو رسالة يتم البدء بها. هارولد (D. Laswell), أحد مؤسسي علوم الاتصال: يعرف الاتصال «من

¹ Stephen W. Littlejohn, & Karen A. Fross., Theories of Human Communication. 9th Edition. Belmont: Thomson Wadsworth, 2008, hal.2.

يقول ماذا لمن باستخدام ما القنوات مع ما هو تأثير»^٢.

ويتطلب أحسن الاتصال يحتاج إلى استراتيجية اتصال جيدة. وتشير الاستراتيجية إلى نهج الاتصال الشامل الذي سيتخذ لمواجهة التحديات التي ستواجهه خلال عملية الاتصال. الاستراتيجيات هي خيارات بشأن أفضل السبل لتحقيق مهمة المنظمة.^٣ وينبغي أن تشمل استراتيجية الاتصال كل ما يلزم لمعرفة كيفية الاتصال بالجمهور المستهدف. وتحدد استراتيجية الاتصال الجمهور المستهدف، ومختلف الإجراءات التي ستتخذ، وتبين كيف سيستفيد الجمهور المستهدف على أساس وجهة نظره، وكيف يمكن الوصول إلى الجمهور المستهدف على نحو أكثر فعالية.

ولدى إجراء الاتصالات في معهد دارالسلام كونتور، يحتاج إلى الاستراتيجية الصحيحة لكي يتمكن جميع الأفراد من فهم القيم القائمة والاضطلاع بواجباتهم بكل انضباط. ويرمي هذا إلى منع حدوث آنسة التواصل بين الطلاب والطلاب، والطلاب مع المدبرين والطلاب مع المدرسين. ويرمي أيضا تنفيذ استراتيجية اتصال لغرس قيمة الأسس الخمس في الطلاب الجدد، حتى يتسنى لهم تفسير جميع الأنشطة مأسسا على الأسس الخمسة.

الطلاب الجدد في معهد دارالسلام كونتور هم الذين قد دخلت للتو أحوال المعهدية، وهي طلاب الصف الأول التي تعادل الدرجة الأولى من المدرسة الثانوية ، لذلك فهي ما زالت عامي عن أحوال الحياة المعهدية. الطلاب الجدد مختلف الخلفيات التعليمية، بدءا من المدارس العامة مثل

² Ahmad Sultan Rustan dan Nurhakki Hakki, *Pengantar Ilmu Komunikasi*, Deepublish, Yogyakarta, 2017, hal.27

³ Ulber silalahi, *Asas-asas Manajemen*, Bandung, 2011, Refika Aditama, hal.1.

المدارس الابتدائية المدرسة و معهد الخريجين, من مختلف الخلفيات التعليمية التي يجب أن يكون مفهوما عن قيمة الأسس الخمسة لمعهد دارالسلام كونتور بحيث لا يخطؤون عن المقاصد التعلم في معهد دارالسلام كونتور.

«الطلاب الجدد هي الأساس أو مؤسسة ، حيث أنها قد دخلت للتو البيئة أو العالم المعهد، لذلك يجب أن نفهم قيم المعهد دارالسلام كونتور الواردة في الأسس الخمسة, هذا هو المكان المعلمين، مدبر المسكن وعميد الرعاية يجب أن يكون لديهم استراتيجية خاصة إلى المباشر معهم حول القيم الأسس الخمسة».٤

الاختلافات في الخلفيات التعليمية تؤثر بشكل كبير على فعالية غرس قيمة الأسس الخمسة إلى الطلاب لأن المؤسسات التعليمية في مختلف المناهج الدراسية في غرس القيم الدينية في المدارس الابتدائية. إذا فقه هذا الموضوع تمت مناقشته في العمق ولكن هذا ليس هو الحال مع المدارس الابتدائية أن الفقه هو درس في الخطوط العريضة فحسب ، في وصف ذلك تم شرح الفقه المواد التي سيتم دراستها قدر فصل دراسي الأول ، وقد ذكر أن الفقه موضوع يناقش أذان و والاقامة في عيون هذا الدرس يتوقع من الطالب أن يكون قادرا على قراءة وممارستها في الحياة اليومية على سبيل المثال قبل الصلاة يتوقع من الطالب أن يقرأ النداء والاقامة.٥ في حين أن المناهج الدراسية في تلقائيا على مدرسة الابتدائية الإسلامية وقد فرق ولكن ليس كثيرا لأن الأساس المناهج الدراسية في المدرسة الابتدائية الإسلامية يشبه إلى المناهج الدراسية في المدارس

⁴ Hasil Wawancara dengan Al-Ustadz Afif Rizalva selaku Staf Pengasuhan Santri Gontor Kampus 2 lokasi wawancara : Kantor Pengasuhan Santri Gontor Kampus 2, 30 September 2019

⁵ <http://supriadippai.blogspot.com/2013/05/perbandingan-tujuan-pendidikan-islam-mi.html>, Diakses Pada 19 September 2019

الإبتدائية العامة بل أن المدرسة الإبتدائية الإسلامية هناك أكبر جزء من التربية الدينية الإسلامية. وبالإضافة إلى المواد التعليمية كمدارس ابتدائية ، يستكمل أيضا بدروس مثل القرآن والحديث والعقائد والأخلاق والفقہ وتاريخ الثقافة الإسلامية واللغة العربية.^٦

وترد في الجدول الأول بيانات أساسية عن الطلاب الجدد بمعهد دارالسلام كونتور الحرم الثاني.

جدول الأول

الخلفية التعليمية لطلاب الجدد

بمعهد دارالسلام كونتور الحرم الثاني

عام الدراسي ١٤٤١-١٤٤٢

خلفية التعليمية			الفصل	الرقم
المعهد الخريجي	مدرسة الابتدائية الإسلامية (MI)	مدرسة الابتدائية العامة (SD)		
٩	٤٨	١٦٩	الفصل الأول	١
٢٢٦			عدد الطلبة	

المصدر: الوثائق التابعة لسكرتير المنظمة الطلبة المعهد العصري بمعهد دارالسلام كونتور

الحرم الثاني

ويبين الجدول أعلاه أن عدد الطلاب الجدد من الفصل الأول بكلية

⁶ <http://machrusanwari.blogspot.com/2013/11/perbandingan-kurikulum-mi-dan-sdit.html>, Diakses pada 19 September 2019.

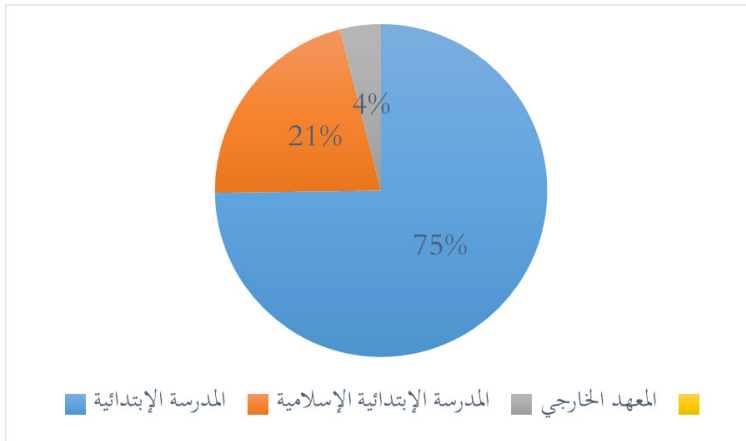
المعلمين الإسلامية أو يعادل بصف الأول بمدرسة الثنوية في معهد دارالسلام كونتور الحرم الثاني عام الدراسي ١٤٤١-١٤٤٢ بلغت ٢٢٦ الطلاب ذوي الخلفيات التعليمية المختلفة بعض الصادرة من المدرسة الابتدائية العامة (SD) ومقرها المدرسة الابتدائية الإسلامية (MI) و من معاهد الأخرى.

الطلاب الجدد بمعهد دارالسلام كونتور الحرم الثاني يهيمن على الطلاب بخلفية التعليمية المدرسة الابتدائية مع نسبة ٧٥٪ و الطلاب بخلفية التعليمية المدرسة الابتدائية الإسلامية مع نسبة ٢١٪ و الطلاب بخلفية التعليمية بمعاهد الخارجين مع نسبة ٤٪ فحسب, كما عين على الرسم البياني الأول.

الرسم البياني

خلفية التعليمية لطلاب الجدد بمعهد دارالسلام كونتور الحرم الثاني

عام الدراسي ١٤٤١-١٤٤٢



المصدر: الوثائق التابعة لسكرتير المنظمة الطلبة المعهد العصري بمعهد دارالسلام

كونتور الحرم الثاني

يوضح الرسم البياني أعلاه أن الطلاب الجدد مع الخلفية التعليمية في المدارس الإبتدائية (SD) أكثر هيمنة من الطلاب الجدد الذين بخلفية المدرسة الإبتدائية الإسلامية (MI)) أو بخلفية المعاهد الخريجين بحيث غرس قيم الأسس الخمسة هو ضروري بحيث يمكن للطلاب فهم أهداف التعلم في المعهد وهم يقدرون على استمارة القيم الأسس الخمسة في حياتهم اليومية.

بيانات عن عدد الطلاب الجدد أي الفصل الأول بمعهد دار السلام بمعهد دارالسلام

كونتور الحرم الثاني

عام الدراسي ١٤٤١-١٤٤٢

الرقم	الشهر	عدد الطلبة	الطرح
١	يونوي	٢٣٦	طالباً -
٢	يوليو	٢٣٢	٤ طالباً
٣	أوغسطس	٢٣٠	٢ طالباً
٤	سبتمبر	٢٢٦	٤ طالباً
٥	أكتوبر	٢٢٦	- طالباً

المصدر: الوثائق التابعة لسكرتير المنظمة الطلبة المعهد العصري بمعهد دارالسلام كونتور

الحرم الثاني

الجدول أعلاه يوضح أنه في خمسة أشهر الماضية كانت هناك عشرة طلاب جدد أو ٤,٢٪ من أول الشهر دخلوا المعهد حتى هذا البحث عقدت الذي استقال من معهد دارالسلام كونتور الحرم الثاني, وذلك لأن الطلاب

الجدد شهدت العقبات في التكيف مع البيئة المعهدية وعدم فهم القيم من الأسس الخمسة. هذه المشكلة هي محور هذا البحث ، وهي كيف استراتيجية الاتصال لعميد الرعاية والإشراف بمعهد دارالسلام كونتور الحرم الثاني في غرس قيم الأسس الخمسة إلى الطلاب الجدد.

الأسس الخمسة هي قيمة لمعهد دارالسلام كونتور التي يجب أن تكون مملوكة من قبل كل عنصر فيه، كدليل يجب أن يملكه ويمارسه كل فرد موجود في المعهد، والأسس الخمسة تتكون على : الإخلاص ، الذي يفعل شيئاً ليس لأنه يدفعه الرغبة في الحصول على بعض الفوائد. والبساطة، التي لا تعني سلبية، لا تعني أيضاً الفقراء والمعوزين. بالضبط في روح البساطة هناك قيم القوة، و القدرة، و الثبات والسيطرة على النفس في مواجهة كفاح الحياة. والاعتماد على النفس، والاستعداد لمساعدة النفس، هو سلاح قوي توفره المعهد لطلابيه. لا يعني ذلك أن الطلاب قادرون على تعلم وممارسة رعاية مصالحهم الخاصة، ولكن المعهد نفسه كمؤسسة تعليمية يجب أيضاً أن تكون قادرة على أن تكون مستقلة لا تعتمد على حياتهم من أجل مساعدة أو التعاطف من الآخرين. الأخوة الإسلامية، وهي الحفاظ على الأخوة بين المسلمين بحيث لا تحدث نزاعات و دائماً خلق بيئة سلمية. الحرية هي حرة في التفكير والقيام وحررة في تحديد مستقبله في اختيار طريقة الحياة في المجتمع في المستقبل للطلاب.

لا يزال بإمكان معهد دارالسلام كونتور أن يكون موجوداً وأن يشارك في المجتمع حتى الآن لأن المعهد لا يزال يطبق القيم ونظام المعهد الذي صاغه مؤسسات المعهد. وعليه، فإن الباحث يرغب في إجراء بحث يحمل العنوان

التالي: « استراتيجية اتصالات عميد الرعاية والإشراف في غرس قيم الأسس الخمسة للطلاب الجدد بمعهد دارالسلام كونتور الحرم الثاني»

ب. تحديد المسألة

١. ما هي استراتيجية الاتصال لعميد الرعاية وإشراف بمعهد دارالسلام كونتور الحرم الثاني في غرس قيم بالأسس الخمسة في الطلاب الجدد؟

ج. أهداف البحث

١. لمعرفة كيف أن استراتيجيات الاتصال في معهد دارالسلام كونتور الحرم الثاني في غرس قيم بانكاجيو للطلاب الجدد.
٢. لمعرفة العقبات التي تحدث في استراتيجية الاتصال لعميد الرعاية وإشراف بمعهد دارالسلام كونتور الحرم الثاني في غرس قيم بالأسس الخمسة في الطلاب الجدد.

د. أهمية البحث

فإن الفوائد الناتجة هذا البحث هي :

١. الأهمية النظرية
ومن المتوقع أن تكون هذا البحث قادر على الإسهام في شكل اتصالات علمية، لا سيما فيما يتعلق باستراتيجيات الاتصال.
٢. الأهمية النظرية
ويؤمل أن يوفر هذا البحث مدخلات لمعهد دارالسلام كونتور الحرم الثاني في تحسين استراتيجيات الاتصال في غرس قيم الأسس الخمسة في نفوس طلابها ، ولا سيما الطلاب الجدد.

ز. استعراض المؤلفات

١. البحوث السابقة

في الأساس، كل ما يحدث الآن ليس شيئاً قد حدث للتو، ولكن شيئاً كان موجوداً في الماضي. وبالمثل مع هذا البحث ليس مجرد بحث جديد بل إنما هذا البحث قام به الباحثون من قبل، لذا فإن الأبحاث السابقة لها علاقة بهذا البحث، منها :

البحوث المعنونة «تفعيل الأسس الخمسة في الحياة بمعهد دارالسلام كونتور فونوروكو»^٧ وتشير نتائج بحوث زين (Zain) إلى أن شكل تفعيل الأسس الخمسة في الحياة بمعهد دارالسلام كونتور فونوروكو هو القيادة والثقة والانضباط والاستقلال وسهولة المعاملة. وجهات نظر كياهي الحاج إمام زركشي حول المعهد الذي يتناقض مع وجهات النظر الشرقية. كياهي الحاج إمام زركشي رأيت المعهد من حيث محتوياته و الروح الذي كان في وقت لاحق خلصت إلى أن في حياة المعهدية كانت على الأقل خمسة أسس جزءاً لا يتجزأ في الأسس الخمسة بحيث الأسس الخمسة كانت الأساس في كل نشاط في معهد دارالسلام كونتور. والفرق بين بحث زين (Zain) وهذا البحث يكمن في تركيز الدراسة ، إذا كان بحث زين يركز على تفعيل قيمة الأسس الخمسة في حياة معهد دارالسلام كونتور، ثم يركز هذا البحث على استراتيجية الاتصال لعميد الرعاية ولإشراف بمعهد دارالسلام كونتور الحرم الثاني في

⁷ Yulia Rahmawati Zain, Aktualisasi Pancasila dalam kehidupan di Pondok Modern Darussalam Gontor Ponorogo, (Skripsi). Program Pasca Sarjana Pendidikan Islam Universitas Islam Negeri Sunan Ampel Surabaya, 2018.

غرس قيم بالأسس الخمسة لطلابهم ، وخاصة الطلاب الجدد.

البحث الثاني معنونة «الاتصال باستراتيجيات لأولياء الفصل في تشجيع التحفيز لتعلم لطلاب الصف الخامس بمعهد دارالسلام كونتور وفقا للقيم الإسلامية.^٨ نتائج هذا البحث لوصف الاستراتيجية أو الدور الولي الفصل الخامس في زراعة المزيد من التعلم لطلاب الفصل الخامس، و ولي الفصل مطلوب أن يكون ضخمة في توفير التوجيه والتحفيز له الطلاب على النشاط في التعلم. والفرق بين بحث نوسانتارا (Nusantara) وهذا البحث يكمن في موقع البحث والتركيز على البحث. في بحث نوسانتارا (Nusantara) يقع الموقع البحث في معهد دارالسلام كونتور الحرم المركزي مع التركيز البحث في نظار الاستراتيجية لأولياء الفصل في تعزيز التعلم والتحفيز للطلاب الفصل الخامس، بينما في هذا البحث موقع أجريت في في معهد دارالسلام كونتور الحرم الثاني مع التركيز الاتصالات الاستراتيجية على عميد الرعاية والإشراف في غرس القيم الأسس الخمسة لطلاب الجدد.

بحث الآخر في مجلة بعنوان استراتيجية الاتصال وكالة البيئة (Ldh) في تنفيذ المدينة الخضراء البرنامج في مدينة كوانتان خليج (Singingi) ريجنسي.^٩ وأظهرت النتائج أن استراتيجية الاتصال مكتب البيئة في إشراك الناس الذين هم خبراء من ذوي الخبرة في بيئة مثل

^٨ Andi Adil Pratama Nusantara, Rila Setyaningsih, Strategi komunikasi wali kelas dalam menumbuhkan motivasi belajar santri kelas lima di PMDG sesuai dengan nilai-nilai Islam, Jurnal Sahafa vol.1 no.2, Januari 2019.

^٩ Deri Kalianda, Strategi Komunikasi Dinas Lingkungan Hidup dalam Mengimplementasikan Program Green City di Kota Teluk Kuantan Kabupaten Singingi, Jurnal FISIP vol.5 no.1, April 2018.

المحاضرين البيئية والعلوم البيئية الخبراء. وبالإضافة إلى ذلك، فإنه يشمل أيضا الأشخاص الذين لهم تأثير على المجتمع المحلي مثل رئيس القرية، وأصحاب المصلحة التقليديين والزعماء الدينيين. تقرير استراتيجي من الجمهور من قبل مكتب البيئة لتحديد أقرب الجمهور من مركز المدينة، مدينة كوانتان الخليج (Teluk Kuantan) والمنطقة المحيطة بها. وتتألف من عامة الجمهور والمكاتب والمدارس والشركات. الرسالة استراتيجية مكتب البيئة إلى استخدام رسائل مختلفة، رسائل تسليمها في الحلقات الدراسية والتدريب لافتات الإعلانات. الفرق بين بحث كالياندا (Kalianda) وهذا البحث يكمن في موضوع البحث، إذا كان الهدف البحث من كالياندا (Kalianda) هو تطبيق المدينة الخضراء البرنامج في مدينة كوانتان الخليج، والهدف من هذا البحث هو استراتيجية الاتصال لعميد الرعاية وإشراف بمعهد دارالسلام كونتور الحرم الثاني في غرس قيم بالأسس الخمسة لطلاب الجدد.

ف. التصور المفاهيمي

١. الاتصال

وجوهر الاتصال هو عملية من الأنشطة التي تستخدم لربط مرسل الرسائل ومتلقيها عبر الزمان والمكان.^{١٠} لذا كل إنسان يحتاج للتواصل لإيصال رسالة أساسا، يوضح نموذج نظرية التواصل الخاص بهارولد لاسويل ((Harold Laswell أن التواصل يتضمن خمسة أسئلة

¹⁰ Alo Liliweri, *Komunikasi: Serba ada Serba Makna*, Kencana, Jakarta, 2011, Hal.64

بسيطة من يقول و ماذا يقول و في أي قناة له تأثير ذلك.^{١١} أو من يقول (التواصل) قائلًا: ما (رسالة) من خلال أي قناة (وسائل الإعلام)، الذي (المتناول)، ما هو التأثير (تأثير).

وعموماً، يمكن وصف عناصر الاتصال في أربعة أجزاء، هي أجهزة الاتصال والرسائل ووسائل الإعلام والاتصالات.

أ. التواصل

وثمة مصطلح آخر للمرسل هو سندر (Sender) أو انشتر (Encoder) أو المرسل للرسالة، وهو فرد أو مؤسسة تعمل كرسول أو مرسل للرسالة. كما يمكن أن يكون المرسل هو المصدر أو يشار إليه بوصفه الشخص المختص. وفي أنشطة الاتصال، ستكون هناك عملية تفاعل بين الأشخاص المشاركين فيها. وسينجح جهاز الاتصال بشكل جيد إذا ما سلم رسائله بعناية ووجه الانتباه إلى قدرة متلقي الرسالة. وبالإضافة إلى ذلك، هناك شيء آخر يجب أن يفهمه جهاز الاتصال هو الحالة، أو حالة بيئة المتلقي أو جهاز الاتصال يؤثر تأثيراً كبيراً على الرسالة المتلقاة.^{١٢} وبالتالي فإن دور جهاز الاتصال مؤثر جداً في نقل رسالة إلى جهاز الاتصال.

¹¹ Zikri Fachrul Nurhadi, *Teori Komunikasi Kontemporer*, Kencana, Jakarta, 2017, Hal.76.

¹² Mutialela Caropeboka, Ratu, *Konsep dan Aplikasi Ilmu Komunikasi*, Penerbit Andi, Yogyakarta, 2017, hal. 7

ب) رسالة

ويمكن أن يكون البيان المادي الذي يقدمه الناقل إلى جهاز الاتصال شفويا أو خطيا ، ويمكن أن يكون أيضا في شكل رموز أو صور أو ألوان أو إشارات أخرى. ما يسمى اللغة اللفظية وغير العشبية، مع الشرط الذي يمكن أن يفهم من قبل كل من المرسل والمتلقي الرسالة. ويتوقف الفهم المعطى لكلمة ما على تجربة شخص أو مجموعة ما بشأن تجربة ما، ويستخدم كدليل في معالجة الظروف التي تحدث.^{١٣} حتى تصبح الرسائل عاملا هاما في خلق اتصال فعال.

ج). وسائط الإعلام

وسائط (قناة) هي قناة أو شكل تستخدم لنقل الرسائل أو المعلومات.^{١٤} وتضطلع وسائط الإعلام بدور هام في مجالي الاتصال والتعليم. وفي مجال الاتصال، يمكن لوسائط الإعلام أن تعمل كمصدر للمعلومات، والمعلومات نفسها، ومتلقي المعلومات.

وفي مجال التعليم، تعمل وسائط الإعلام كوسيلة مادية لإيصال المواد، وكرسول. وهكذا فإن وسائط التعلم هي أداة تعليمية تستخدم للمساعدة في نقل المواضيع في عملية التعلم بغية تيسير تحقيق أهداف التعلم التي صيغت.

¹³ Yetty Oktaria dan Yudi Abdullah, *Komunikasi dalam perspektif teori dan praktik*, Deepublish, Yogyakarta, 2017, hal. 15.

¹⁴ I Nyoman Gejir, *Media Komunikasi dalam penyuluhan kesehatan*, 2017, Penerbit Andi, Yogyakarta, hal. 18

(د). التواصل

التواصل هم الأشخاص المدعويين للتواصل الاتصال الذي يطلق عليه بعبارة أخرى فك الشفرة أو المستقبل. ويمكن أن تكون الاتصالات أيضا أفرادا أو أفرادا أو جماعات ، وجماهير ومؤسسات. وهو يقوم بفك شفرة الرسائل التي تصل إليه من خلال وسائل الإعلام، ويحاول فهم الرسالة حتى تستجيب وفقا لتوقعات الرسول.^{١٥} حتى تكون شروط التواصل الفعال هي رؤية حالة التواصل.

٢. استراتيجيات الاتصال

ويتوقف نجاح أنشطة الاتصال الفعالة إلى حد كبير على تحديد استراتيجيات الاتصال. ومن ناحية أخرى، إذا لم تكن هناك استراتيجية جيدة للاتصال، فإن أثر عملية الاتصال ليس مستحيلا أن يكون له تأثير سلبي. وفي هذه الأثناء، يمكن دراسة عملية الاتصال باستخدام نماذج الاتصالات. وفي عملية أنشطة الاتصال الجارية أو إكمال العملية، لتقييم نجاح عملية الاتصال، ولا سيما آثار عملية الاتصال، تستخدم دراسة نموذجية للاتصالات. أهمية استراتيجية الاتصال مكتوبة في كلمة الله:

أَدْعُ إِلَى سَبِيلِ رَبِّكَ بِالْحِكْمَةِ وَالْمَوْعِظَةِ الْحَسَنَةِ وَجَدِّهِمْ بِآيَاتِي هِيَ أَحْسَنُ إِنَّ رَبَّكَ هُوَ أَعْلَمُ بِمَنْ ضَلَّ عَنْ سَبِيلِهِ وَهُوَ أَعْلَمُ بِالْمُهْتَدِينَ

Serulah (manusia) kepada jalan Tuhan-mu dengan hikmah dan

¹⁵ Yudi Abdullah, *Komunikasi sebuah introduksi*, Sleman, 2015, Deepublish, hal.19

*pelajaran yang baik dan bantahlah mereka dengan cara yang baik. Sesungguhnya Tuhanmu Dialah yang lebih mengetahui tentang siapa yang tersesat dari jalan-Nya dan Dialah yang lebih mengetahui orang-orang yang mendapat petunjuk.*¹⁶

قال الله تعالى وهو يأمر رسوله محمد لدعوة الرجال بالحكمة. «قال ما أوحى إليه» أي القرآن «هو القرآن والسنة والمنكر» شرعا أي من الله تعالى «بما يذكر» فيه إدغام التاء في الأصل في الذال أي يتعظ «ويحذرون عذاب الله طاعته». و قال الله تعالى: وَجَدْتُهُمْ بِاللَّيِّ هِيَ أَحْسَنُ («وتشجيعهم بطريقة أفضل،») أي أن الذين يحتاجون إلى الحوار ويغيرون رأيهم، ينبغي أن يفعلوا ذلك بطريقة جيدة وريقة، وبكلمات جيدة.¹⁷

واستراتيجية الاتصال هي دليل لتخطيط الاتصالات وإدارة الاتصالات لتحقيق هدف ما. ولتحقيق هذه الأهداف ، يجب أن تكون استراتيجية الاتصال قادرة على إثبات كيفية تنفيذ العمليات، بمعنى أن النهج يمكن أن يختلف في أي وقت تبعا للحالة والظروف.¹⁸ ومن أجل صياغة استراتيجية للاتصال، يلزم التفكير عن طريق حساب العوامل الداعمة والمثبطة ، بما في ذلك¹⁹:

¹⁶ Q.S. An-Nahl Ayat 125, Cetakan : Al-Mahira, tahun : 2015, hal.281

¹⁷ <https://alquranmulia.wordpress.com/2015/09/21/tafsir-ibnu-katsir-surah-an-nahl-ayat-125/>, Diakses pada Hari Kamis, 24 Oktober 2019

¹⁸ Effendy U Onong, *Dimensi-dimensi Komunikasi*, Alumni, 1981, hal.84

¹⁹ Yusuf Zainal Abidin, *Manajemen Komunikasi (Filosofi, Konsep dan Aplikasi)*, 2015, Bandung, Pustaka Setia, hal.63

١. العوامل الإطار المرجعي

وهذا الإطار المرجعي له معنى هو إطار كمية المعلومات التي يجري استعراضها، بحيث تستند البيانات التي يتم الحصول عليها إلى مصادر واضحة ومصداقية حقيقتها.

ويدور هذا العامل حول الخلفية التعليمية، وأسلوب الحياة، والمعايير، والإيديولوجية، وتجربة الجمهور.

الباحثون بمراجعة الطلاب الجدد كما الاتصالات الحصول على البيانات ذات الصلة إلى الخلفية التعليمية قبل دخول الكوخ، نمط الحياة في المنزل، والخبرات المكتسبة في حين يجلس في المدارس العامة.

٢. العوامل والظروف المتعلقة بالحالة

والوضع في التواصل يشبه مرحلة الدراما والبشر هم الممثلون الذين يستخدمون هذه الدراما لإعطاء انطباع للجمهور، ولذلك يجب على الممثل أن يقرر كيف سيتصرف عندما يظهر على المسرح حتى يفهم الجمهور رسالته.

الحالة هي حالة أو حالة موجودة في الفرد ، داخل وخارج على حد سواء. حالة الاتصال عندما يستلم الناقل الرسالة والحالة البدنية والنفسية للمرسل عندما يستلم الرسالة. وإذا لم يتحدد الجمهور، فإن إمكانية نشوء مشاكل وتحقيق أهداف-حتى وإن كانت مستهدفة-لن تتحقق على نحو سليم. في هذه الحالة التواصل يجب أن نفهم عدة عوامل مثل الوقت عندما المتناول يمكن أن تتلقى رسالة الظروف أو الأحداث وفقا إيصال رسالة من خلال التواصل المتناول و المكان الرسالة وسيتم

تسليم, حتى أن الرسالة يمكن أن يكون حقا يفهمها المتناول بشكل جيد.^{٢٠} وقد قامت بذلك قيادة معهد دار السلام كونتور الحديثة الحرم الثاني في نقل قيم الأسس الخمس من خلال خطابه في كل مناسبة ، مثل أسبوع الرياضة و الفني ، أسبوع التعارف خطبة العرش ، وعدة أحداث أخرى. الشعر العربي يقول:

لِكُلِّ مَقَامٍ مَقَالٌ وَلِكُلِّ مَقَالٍ مَقَامٌ

وتوضح القصيدة أعلاه أن كل رسالة يجب أن تسلم في المكان الصحيح وكذلك في كل مكان يجب أن يكون فيها محتوى الرسالة المناسب.

٣. اختيار وسائط الاتصال

وسائط الاتصال هي أداة تستخدم لنقل الرسائل من المصدر إلى المتلقي^{٢١}. مبدأ تحديد وسائل الإعلام: يجب أن يكون معروفا بوضوح ما كان الإعلام المختار لغرض ما, اختيار وسائل الإعلام يجب أن تكون موضوعية اختيار وسائل الإعلام يجب أن تكون فعالة حقا^{٢٢}. لذا فإن الشيء الذي لا ينبغي نسيانه في هذه المرحلة هو أنه يجب أيضا تعديل جانب الرسالة إلى وسائل الإعلام المختارة. وبالإضافة إلى ذلك، لا تزال هناك أمور أخرى يجب النظر فيها قبل أن نقرر وسائط

²⁰ Morrison, *Teori Komunikasi : Individu hingga masa*, Kencana, Jakarta, 2013, hal.122.

²¹ Hafied Cangara, *Perencanaan dan strategi komunikasi*, 2013, Rajawali press, Jakarta, hal.37.

²² Sumiharsono, Rudy dan Hasanah, *Hisbiyatul, Media Pembelajaran*, 2017, Putaka Abadi, Jember, hal.53

الإعلام التي ستستخدم، وهي قدرة المتلقي للرسالة. اختيار وسائل الإعلام التي أجرتها قيادة معهد دار السلام كونتور الحديثة الحرم الثاني جهاز اتصال يؤثر بشكل كبير على إيصال الرسائل إلى الطلاب الجدد كما الاتصالات ووسائل الإعلام التي يمكن استخدامها يمكن أن تكون الملصقات أو الخطب مباشرة إلى الطلاب الجدد.

٤. الغرض من رسالة الاتصال

محتويات الرسالة الاتصالات هي أساسا الأفكار، هناك أيضا أوقات عندما المشاعر، ولكن فقط تأثير عامل؛ رموز عموما اللغة لأن اللغة هي بالمقارنة مع غيرها من الرموز مثل فتات، والصور، الألوان، علامات، الخ. التي يمكن أن تعطي معنى لكل شيء في الحياة البشرية، كل من الأشياء الملموسة والمفاهيم المجردة^{٢٣}. الرسالة في الاتصال هي محتوى المعلومات التي يوصلها الناقل للمرسل، وما إذا كانت محتويات الرسالة يمكن أن تؤثر على المرسل. رسالة فعالة لديها العديد من المهام بما في ذلك: مراقبة أو جمع ونشر المعلومات ذات الصلة إلى الأحداث في البيئة، ارتباط أو يتضمن وظيفة تفسير الرسائل المتعلقة بالبيئة و بعض السلوكيات في التوفيق بين الأحداث أو نقل أو إيصال المعلومات والقيم الاجتماعية والثقافية والترفيه أو تشير المعايير إلى التواصل أنشطة تهدف إلى توفير وسائل الترفيه دون توقع بعض الآثار. العامل الذي يجعل الغرض من الرسالة واضح هو أن اللغة يجب أن يتم تسليمها بشكل مناسب، لأنه إذا لم يكن ثم المتناول يمكن أن تكون خاطئة في تفسير

²³ <http://amarsuteja.blogspot.com/2014/07/hakikat-pesan-komunikasi.html>, diakses pada hari Sabtu, 05 Oktober 2019

الغرض من الرسالة الاتصالات^{٢٤}.

٥. دور أجهزة الاتصال

الاتصالات هي مصادر المعلومات أو الناس الذين يرسلون الرسائل، يمكن أن يكون التواصل الأفراد الذين يتحدثون، مجموعات من الناس أو المنظمات الاتصالات مثل الصحف والإذاعة والتلفزيون وما إلى ذلك^{٢٥}. وكما هو معروف، فإن عملية الاتصال غير ممكنة إذا لم يكن هناك جهاز اتصال كرسول. ولكي تعمل استراتيجية الاتصال على النحو الأمثل، يتطلب الأمر جهازا للاتصال يمكن قبوله من قبل جهاز الاتصال. ويضطلع موظفو الاتصال بدور في التحكم في عملية الاتصال التي تحدث. ولذلك، يجب على القائمين على الاتصال إيلاء الاهتمام للجوانب التالية: الإدراك والدقة والمصدقية^{٢٦}.

٣. الأسس الخمسة لمعهد دارالسلام كونتور

الحياة في مدرسة داخلية مليئة بالغلغاف الجوي الذي يمكننا إستنتاجه في «الأسس الخمسة» على النحو التالي:

(أ) روح الإخلاص

قيمة الإخلاص هي مفتاح طريق الإيمان. ويمكن رؤية الصدق من ثلاثة أشياء على الأقل تؤثر عليه، وهي قيمة الاستلام، وقيمة العطاء، وقيمة الخسارة^{٢٧}. وفي المدرسة الداخلية، لا يعترم

²⁴ Wiryanto, *Teori Komunikasi Massa*, Grasindo, 2000, Jakarta, hal.11.

²⁵ Yetty Oktarina dan Yudi Abdullah, *Komunikasi dalam perspektif teori dan praktik*, 2017, Deepublish, Sleman, hal. 73

²⁶ Jhonson Alvonco, *Practical Communication Skill*, 2014, Gramedia, Jakarta, hal.58

²⁷ Diaz Dwikomentari, *Manajemen solusi dan spiritual dalam Iman-Islam-Ihsan*, 2005, Pustaka Zahra, Jakarta, hal.183

أي طرف الحصول على تعويض في شكل خدمات مادية.

هذه الروح تعني *sepi ing pamrih*، والتي لا تفعل شيئا لأنها مدفوعة بالرغبة في الحصول على رغبات معينة. ويتم تنفيذ جميع الأعمال بنية العبادة لله. الإخلاص جوهره قلب ستنقذ شخصا من خسارة الآخرة بدون صدقة مخلصه أفعالنا ستكون عديمة الفائدة.

(ب) روح البساطة

البساطة لها معنى جعل نفسك مرتاحا، تتمتع بأفكار بسيطة وذكاء ذاتي، وتقدير الأشياء الصغيرة في الحياة^{٢٨}.

الحياة في الكوخ مليئة بجو من البساطة لكن عظيم، بسيط لا يعني المعدمين ولكن المعنى البسيط هنا هو وفقا للاحتياجات.

(ت) الاعتماد على النفس

تقف وحدها يعني أنه ليست شركة تابعة أو فرع من فروع الشركة التي تملكها أو تسيطر عليها، أو تابعة بشكل مباشر أو غير مباشر مع شركة متوسطة الحجم أو مع حق المؤسسة^{٢٩}.

هذا التعليم سلاح حي قوي الاعتماد على الذات هو ليس فقط بمعنى أن الطلاب تتعلم دائما من أنفسهم، ولكن أيضا الإسلامي مدرسة داخلية نفسها كمؤسسة تعليمية لا تعتمد على حياتها لمساعدة الآخرين.

²⁸ Agus Rukiyanto, *Pendidikan Karakter untuk siswa kelas 4 SD*, 2013, Kanisius, Yogyakarta, hal. 51

²⁹ Muhammad Tohar, *Membuka Usaha Kecil*, 2000, Kanisius, Yogyakarta, hal.3

ث) الأخوة الإسلامية

وغالبا ما يستخدم مصطلح الأخوة بالفعل لتوضيح ترتيب المجتمع مع بعضها البعض تذكر معا. حتى للتأكيد على الروح الإسلامية التي تصبح نفس الحياة.^{٣٠} الأخوة الإسلامية هنا ليس فقط عندما تكون في البيئة المضيفة، ولكن أيضا يؤثر على وحدة الأمة في المجتمع بعد عودته من المعهد.

ج) الحرية

الحرية شيء معقد، حتى فلسفي. وعلى الرغم من أن المفهوم موضوعي، فإنه يميل إلى أن يناقش عبر التخصصات والدين والسياسة، وحتى بين الشركاء.^{٣١} الحرية هنا يجب أن تبقى في خطوط الانضباط الإيجابي مع كامل المسؤولية، سواء في حياة الكوخ نفسه أو في المجتمع في وقت لاحق.^{٣٢}

٤. طلاب الجدد

طلاب المعهد دعوة الطلاب (Santri) أو الطلاب الذين يدرسون في المعهد، بحيث الجملة طلاب المعهد مطابقة بالبيئة المعهدية. هناك العديد من التفسيرات المعروفة لكلمة الطالب المعهد، من بين أمور أخرى^{٣٣}:

³⁰ Miftah Faridl, *Lentera Ukhuwah*, 2014, Mizania, Bandung, hal.45

³¹ <http://dessyilsanty.com/makna-kebebasan-individual>. Diakses pada hari Sabtu, 05 Oktober 2019

³² Staf Sekretariat Pondok Modern Darussalam Gontor, *Serba-serbi Pondok Modern Darussalam Gontor*, Darussalam Press, Ponorogo, 1997, p.3

³³ <http://www.pengertianmenurutparaahli.net/pengertian-santri-menurut-para-ahli/>, Diakses pada hari Sabtu, 05 Oktober 2019

أ) في القاموس الإندونيسي الكبير يقال إن كلمة سان تري تعني: الناس الذين يدرسون الدين الإسلامي.

ب) يعتقد بعض الناس في إندونيسيا أن كلمة طلاب المعهد تأتي من اللغة السنسكريتية ، وهي: الطالب الذي يعني «literate».

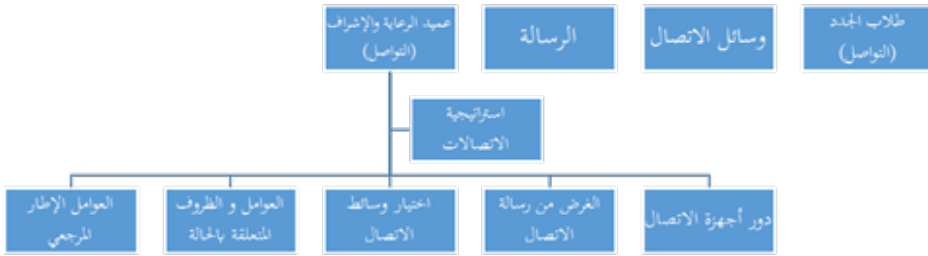
الطلاب الجدد في معهد دارالسلام كونتور هم الذين اجتازوا امتحان دخول بمعهد دارالسلام كونتور. ووضع الطلاب الجدد في مسكن خاص لفترة التكيف مع بيئتهم الجديدة.

الطلاب الجدد في معهد دارالسلام كونتور هم أولئك الذين قد دخلت للتو عالم المعهد، وهي الطلاب الفصل الأول وهو ما يعادل الصف الأول المدرسة الثانوية، لذلك فهي لا تزال العادية عن الحياة المعهدية. الطلاب الجدد مختلف الخلفيات التعليمية، بدءا من المدارس العامة مثل المدارس الإبتدائية المدرسة الإبتدائية الإسلامية (MI) و معهد الخريجي من مختلف الخلفيات التعليمية التي يجب أن تكون مفهومة حول قيمة الأسس الخمسة بمعهد دارالسلام كونتور.

٥. إطار البحوث

الرسم البياني الأول

إطار استراتيجية لعميد الرعاية وإشراف للاتصال في غرس قيم الأسس الخمسة للطلاب الجدد
بمعهد دارالسلام كونتور الحرم الثاني



الإطار المذكور أعلاه يوضح أن عميد الرعاية و الإشراف بمعهد دارالسلام كونتور كما محاورا يتطلب استراتيجية فعالة لغرس قيم الروح لجنة الطلاب الجدد بحيث يمكن للطلاب تطبيق قيم الأسس الخمس حياتهم اليومية وتسريع عملية التكيف مع المدرسة بيئة لغرس قيم الأسس الخمس، يجب أن تدفع الانتباه إلى عدة عوامل هامة في استراتيجية الاتصال بينهما: تعرف على القائمة الجمهور من خلال النظر في خلفية جديدة الطلاب لأن الطلاب الجدد مختلف الخلفيات التعليمية مثل المدارس الابتدائية العامة، المدرسة الابتدائية، معهد الخريجي ، إلى جانب النظر في خلفيتهم التعليمية ، الاتصالات يجب الانتباه إلى نمط حياتهم قبل أن أدخل البيئة معهدية. ولا

بد أيضا من النظر في اختيار وسائط الإعلام المناسبة، ويجب أن تكون الحالة والظروف السائدة وقت الاتصال مناسبة وفقا للحدث أو للأحداث الجارية مثل أحداث أسبوع الرياضة و الفني، و أسبوع التعارف خطبة العرش، كما أن دور جهاز الاتصال في نقل الرسالة يجب أن يقنع المتحدث أو الطلاب الجديد عن طريق إتقان المواد التي يجب نقلها وإعطاء أوسواه حسانه إلى الطلاب.

غ. منهج البحث

١. إطار البحوث

نوع من البحث المستخدمة هي البحوث النوعية (Kualitatif)، والتي وفقا دينزين (Denzin) و لينكولن (Lincoln) أن البحث النوعي هو البحث الذي يستخدم الإعداد الطبيعية بهدف تفسير الظواهر التي تحدث ويتم تنفيذها من خلال إشراك مختلف الأساليب القائمة.³⁴

في البحث النوعي ، وهذه الظاهرة هي كلي (عموما لا يتجزأ)، حيث النوعية الباحثين من تحديد أبحاثهم تستند فقط على البحث المتغيرات، ولكن مجمل الوضع الاجتماعي قيد الدراسة والتي تشمل جوانب المكان والممثلين، الأنشطة التي تتفاعل تآزر.

٢. نطاق البحث

والمواضيع البحثية هي الأشخاص الذين يستخدمهم الباحثون كمصادر للبيانات أو مصادر للمعلومات من أجل البحوث التي يقومون

³⁴ Albi Anggito & Johan setiawan, *Metodologi penelitian Kualitatif*, Cv.Jejak, Sukabumi, 2018, Hal.63.

بها. في البحث الاجتماعي، موضوع البحث هو البشر. لا نحتاج أن نقول أن البشر هم على قيد الحياة لأن القراء يجب أن نعلم أن الموتى لا يمكن تفاعل على الرغم من أنها يمكن تحديدها والتحقق فيها من أجل جمع البيانات.

في هذا البحث موضوع البحث هو أن عميد الرعاية و الإشراف بمعهد دارالسلام كونتور الحرم الثاني، وهي المسؤولة عن جميع الأكاديمية وغير الأكاديمية الأنشطة في معهد دارالسلام كونتور الحرم الثاني، لذلك فمن المتوقع أن تكون قادرة على أن تستخدم باعتبارها المورد الرئيسي في هذه الدراسة. الضيف القادم من الرجال مساعد رعاية الطلبة، الرجال قسم الأمن المركزي، و رئيس المسكن لطلاب الجدد بمعهد دارالسلام كونتور الحرم الثاني.

وموقع البحث هو المكان الذي أجريت فيه البحوث. في هذا البحث، موقع المستخدمة في معهد دارالسلام كونتور الحرم الثاني، اختار الباحث معهد دارالسلام كونتور الحرم الثاني لأن هذا الحرم لم تكن جديدة بنظام كلية المعلمين الإسلامية نظام بحتة، بل إنما معهد دارالسلام كونتور الحرم الثاني أنشئت من السنة ١٩٩٦، هذا حدث بسبب معهد دارالسلام كونتور الحرم الثاني قبل السنة ٢٠١٤ كان المكان للطلاب المرشحين في معهد دارالسلام كونتور.

ويركز هذا البحث على الكيفية التي يمكن بها لاستراتيجيات الاتصال في معهد دارالسلام كونتور الحرم الثاني في فهم قيم الأسس الخمسة للطلاب الجدد. بحيث من خلال استراتيجيات الاتصال الفعالة،

الطلاب الجدد يمكن تطبيق قيم الأسس الخمسة في حياتهم اليومية.

٣. طريقة جمع البيانات

طريقة جمع البيانات هي تقنية أو طريقة يستخدمها الباحثون لجمع البيانات. في هذه الدراسة باستخدام عدة طرق لجمع البيانات بما فيها :

(أ) المقابلة

الطريقة المستخدمة هي غير منظم المقابلات من حيث حرية المقابلات حيث يقوم الباحث لا تستخدم المقابلة التوجيهية التي تم ترتيبها بشكل منظم تماما لجمع البيانات.^{٣٥} وقد استخدمت المقابلة في هذا البحث لمعرفة استراتيجية الاتصال لعميد الرعاية والإشراف للاتصال في غرس قيم الأسس الخمسة للطلاب الجدد بمعهد دارالسلام كونتور الحرم الثاني, وبالتالي فإن الموارد الأشخاص الذين سيتم مقابلتهم هي عميد الرعاية والإشراف جنبا إلى جنب مع موظفيها مثل المساعد الرعاية والإشراف للطلبة و قسم الأمن المركزي، لأن هذه الأجزاء هي جزء من التأديبية إنفاذ في معهد دارالسلام كونتور الحرم الثاني و إلى رئيس المسكن لطلاب جدد.

وفي هذا البحث ، أجرى الباحث مقابلات مع الأشخاص الذين أجريت معهم مقابلات في أوقات مختلفة. ونظرا لشواغل كل من أجريت معهم مقابلات مختلفة، يجب على الباحث أن يحدد موعدا لإجراء مقابلات مع المتكلمين. أول مقابلة أجريت

³⁵ Sugiyono, *Metode penelitian Kuantitatif, Kualitatif dan R&D*, Alfabeta, Bandung, 2015, hal.233

مع ضيف كان عميد الرعاية والإشراف بمعهد دارالسلام كونتور الحرم الثاني وهو الأستاذ الحج محمد هداي الذي عقد يوم السبت، ٢٥ يناير ٢٠٢٠ في مكتب كلية المعلمين الإسلامية. سابقا، حدد الباحث موعدا لإجراء مقابلة قبل يوم واحد من المقابلة. وقد أجريت هذه المقابلة لمدة ٢٠ دقيقة. ثاني مقابلة أجريت مع ضيف من أحد الرجال المساعد الرعاية وإشراف للطلبة وكذلك الولي الفصل لطلاب الجدد، وهو الأستاذ محمد زدني أعطى الله. وقد أجريت هذه المقابلة في مكتب الرعاية الطلبة يوم الأحد ٢ فبراير ٢٠٢٠. المقابلة التالية مقابلة مع المتحدث ألفتان أمر الله ، أحد الرجال القسم الأمن لمنظمة الطلبة المعهد العصري. وأجريت هذه المقابلة يوم الاثنين، ٣ مارس ٢٠٢٠ أمام مكتب مساعد الرعاية والإشراف. أجريت هذه المقابلة بعد صلاة المغرب. آخر مقابلة أجريت مع ضيف، محمد ضياء الحق، طالب الفصل الخامس الذي حصل على تفويض رئيس المسكن لطلاب جدد. وأجريت المقابلة يوم السبت، ١ فبراير ٢٠٢٠، في مكتب المساعد رعاية طلبة بمعهد دارالسلام كونتور الحرم الثاني.

(ب) الملاحظة

وبالإضافة إلى استخدام طريقة المقابلة، تستخدم هذا البحث طريقة الملاحظة، و الملاحظة جزء من جمع البيانات. وتعني ملاحظة جمع البيانات مباشرة من الميدان، ويمكن أن تكون الملاحظة تفاعلا في منظمة أو تجربة.^{٣٦} وأبدى الباحث ملاحظات

³⁶ J.R. Raco, *Metode penelitian kualitatif (Jenis, karakteristik, dan keunggulannya)*, Grasindo, Jakarta, 2010, hal.122

عن كيفية حصول الطلاب الجدد في معهد دارالسلام كونتور الحرم الثاني، وحصل الباحث على بيانات تتفق مع الاحتياجات البحثية. وأجرى الباحث ملاحظات في الميدان لمدة ٣ أشهر اعتباراً من يناير ٢٠٢٠. ولاحظ الباحث في وقت ما، بما في ذلك في أنشطة الطلاب في المسكن، كيف يعيش الطلاب الجدد حياتهم في معهد دارالسلام كونتور الحرم الثاني أثناء المسكن. بالإضافة إلى ملاحظة أنشطة الطلاب الجدد الباحث أيضاً لاحظ كيف الاستراتيجيات أو الأساليب المستخدمة المديرين المسكن من الطلاب الجدد في غرس قيم الأسس الخمسة بينما في المسكن. وبالإضافة إلى المسكن، لاحظ الباحث أيضاً أنشطة الطلاب الجدد في الفصول الدراسية من خلال معلم الفصل. لاحظ الباحث العديد من البرامج في معهد دارالسلام كونتور الحرم الثاني في نقل الرسائل عن القيم الأسس الخمسة في معهد دارالسلام كونتور الحرم الثاني الذي في هذه البرامج مختلفة الاتصالات، منها عميد الرعاية والإشراف و الأساتذة و مدبري لمنظمة الطلبة و مدبري المساكن. كما لاحظ الباحث تطور لغات الطلاب الجدد من وقت لآخر. وأبدى الباحث ملاحظات في معهد دارالسلام كونتور الحرم الثاني بعد حصوله على إذن من الأستاذ محمد هدايا، كعميد الرعاية والإشراف في معهد دارالسلام كونتور الحرم الثاني واستمرت هذه الملاحظة لمدة ثلاثة أشهر في في معهد دارالسلام كونتور الحرم الثاني.

ج. (٠) الوثائق

الوثائق المطلوبة في هذا البحث لمعرفة بيانات عن عدد الطلاب الجدد في معهد دارالسلام كونتور الحرم الثاني، حيث أن البيانات التي تم الحصول عليها يمكن أن يكون أكثر صحة و يمكن اختبارها عن الحقيقة مثل البيانات على خلاصة من الطلاب و البيانات على الحد من الطلاب. وقد تم الحصول على الوثائق الواردة في هذا البحث من سكرتير المركزي لمنظمة معهد دارالسلام كونتور الحرم الثاني.

د. (٠) تحليل البيانات

وقد أكد تحليل البيانات المنظمة في هذا البحث أن الأعمدة في مصفوفة زمنية كانت مرتبة بفترات زمنية، مرتبة حسب المراحل، بحيث يمكن رؤيتها عند حدوث الأعراض. والمبدأ الأساسي هو التسلسل الزمني. المراحل التالية في تحليل البيانات المطلوبة:

١. (٠) بناء طبق

وفي هذه المرحلة، هناك طريقة سهلة للمضي قدما تتمثل في تقسيم الابتكار إلى مكونات أو جوانب محددة، باستخدام هذا كصف مصفوفي.^{٣٧} عمود المصفوفة هو فترات زمنية، من الاستخدام الأولي إلى الاستخدام اللاحق. وإذا حدث تغيير في العنصر خلال تلك الفترة الزمنية ، يمكن للباحث أن يدخل وصفا موجزا للتغيير.

³⁷ Matthew B. Miles and A. Michael Huberman, Analisa data Kualitatif, UI press, 2007

٠.٢) إدخال البيانات

في هذه المرحلة، يبحث الباحث عن تغييرات في الابتكار، مكون كل مكون. ويمكن وضع هذه التغييرات في مذكرات ميدانية للمقابلات مع مستعملي الابتكار المشفرين، الذين يسألون على وجه التحديد عما إذا كانوا قد صنعوا شكلا مشفرا في شكل كتاب الابتكار. مواصلة التحقيق وفقا للأجزاء التي أضيفت أو أسقطت أو أصلحت أو جمعت أو اختيرت للاستخدام. وفي بعض الحالات، يمكن الإشارة إلى الأدلة المستندية.

٠.٣) تحليل البيانات

وفي هذه المرحلة، يمكن للمحلل أن يفهم بعمق أكبر ما يحدث بالإشارة إلى جوانب أخرى من المذكرات الميدانية، وعلى وجه التحديد ما يقوله الآخرون عن التغيير أو أسبابه.

٠.٤) صحة البيانات

التثليث (Triangulasi) كجمع أو مزيج من مختلف الأساليب المستخدمة لدراسة الظواهر المترابطة من منظورات ووجهات نظر مختلفة. وينطوي التثليث (Triangulasi) على أربعة أشياء، هي: تثليث الأساليب، والتثليث بين الباحثين (إذا أجريت البحوث مع مجموعات)، وتثليث مصادر البيانات، والتثليث النظري.^{٣٨} ويمكن تفسير التثليث على أنه تقنية لجمع البيانات تجمع بين

³⁸ http://hartatyfatshaf.blogspot.com/2013/09/triangulasi-dalam-penelitian-kualitatif_21.html, diakses pada hari Senin, 4 Maret 2019.

مختلف تقنيات جمع البيانات ومصادر البيانات القائمة. والغرض من تثليث البيانات هذا هو اختبار مصداقية البيانات. وفي هذا البحث، استخدم الباحث طريقتين لتثليث البيانات، هما:

١. طرق التثليث، أي الباحث يقارن المعلومات أو البيانات بطرق مختلفة، مثل المقابلات والملاحظات. وبهذه الطريقة، قارن الباحث نتائج المقابلات بنتائج الملاحظات المباشرة في الميدان. ويحصل الباحث على اختلاف طفيف بين البيانات التي تأتي من نتائج المقابلات والبيانات التي تأتي من نتائج ملاحظات الباحث. ثم يقوم الباحث بتحليل الفرق في البيانات في هذه الدراسة في الباب الرابع.

٢. التثليث من المصادر، وهي الباحث استكشف الحقيقة من البيانات والمعلومات من خلال أساليب مختلفة من مصادر البيانات، حيث أن البيانات التي تم الحصول عليها دقيقة مع الأحداث في الميدان. البيانات التي سيتم استخدامها في هذا البحث هو مصدرها سكرتير المركزي لمنظمة معهد دارالسلام كونتور الحرم الثاني و البيانات من مدبري المسكن لطلاب الجدد و البيانات من مساعد الرعاية و الإشراف الطلبة. ويتم تثليث المصادر بعد الحصول على إذن من عدة وكالات ذات صلة. التثليث من المصادر التي تم الحصول عليها من معهد دارالسلام كونتور الحرم الثاني قبل الباحث إلى تعزيز البيانات التي تم الحصول عليها من خلال المقابلات والملاحظة من الباحث أثناء إجراء البحوث في معهد دارالسلام كونتور الحرم الثاني.